







Couleur transparente 2K VS6001 d'Axalta^{MC}, 3,5 de COV

 COMPOSANTS Couleur transparente 2K rouge VS6001 Activateur de couleur transparente VS6002 Diluant de marque de valeur, 0 de COV	 APPLICATION Préparez le panneau d'essai pour vérifier le contretypage de la couleur
 RAPPORT DE MÉLANGE 3 : 1 : 10 %	 TEMPS DE SÉCHAGE Laissez évaporer de 8 à 15 minutes de 18 à 27 °C (65 à 80 °F)
 VISCOSITÉ S.O.	 COV 250 g/l 2,1 lb/gal



GÉNÉRALITÉS

DESCRIPTION

La couleur transparente 2K rouge d'Axalta est essentielle pour reproduire plusieurs couleurs d'origine de voitures de tourisme. Elle est appliquée conjointement avec des couleurs de couche de fond Challenger, Duxone, Metalux ou NasonXL de 3,5 de COV, puis recouverte d'un transparent pour obtenir un fini durable.

Les produits dont il est question ne sont peut-être pas vendus dans votre marché. Veuillez consulter votre distributeur pour connaître les produits offerts.

COULEUR

Couleur transparente 2K rouge VS6001



MÉLANGE

COMPOSANTS

Couleur transparente 2K rouge VS6001 Activateur de couleur transparente VS6002
 Diluant de marque de valeur, 0 de COV

CH7000 Diluant de Challenger
DX500 Diluant à faible teneur en COV de Duxone
LV9710 Diluant sans COV de Metalux
437-00 Diluant à faible teneur en COV de NasonXL

RAPPORT DE MÉLANGE

Combinez les composants selon le volume ou le poids, puis mélangez à fond.

Composant

Composant	Volume
Couleur transparente 2K VS600X	3
Activateur de couleur transparente VS6002	1
Diluant de marque de valeur, 0 de COV	10 %

DURÉE DE VIE DU MÉLANGE

1 heure à 21 °C (70 °F)



APPLICATION

SUBSTRATS

Couche de fond de 3,5 de VOC de Challenger	Qualité de mélange CHG
Couche de fond de 3,5 de VOC de Duxone	Qualité de mélange DX
Couche de fond de 3,5 de VOC de Metalux	Qualité de mélange M35
Couche de fond de 3,5 de VOC de NasonXL	Qualité de mélange NXL

RÉGLAGES DU PISTOLET*

HVLP :	1,3 mm à 1,4 mm
Conforme :	1,3 mm à 1,4 mm

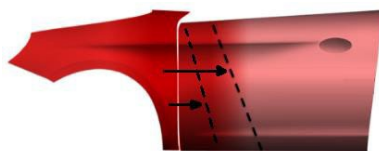
PRESSION D'AIR*

HVLP :	8 à 9 lb/po ² à la tête du pistolet
Conforme :	25 à 30 lb/po ²

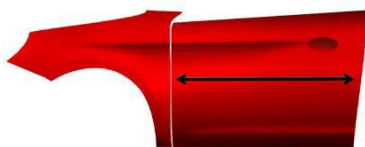
* Reportez-vous aux directives du fabricant pour connaître les recommandations concernant le pistolet

APPLICATION

- Procédez à l'évaporation de la couleur transparente 2K d'Axalta avant l'application du transparent.
- Préparez le panneau d'essai pour vérifier le contretype de la couleur et le nombre nécessaire de couches de couleur transparente.
- Mélangez la couleur transparente 2K d'Axalta conformément aux instructions. Choisissez un diluant de 0 de VOC pour des températures élevées pour faire le mélange.
- Appliquez la première couche de couleur transparente 2K d'Axalta sur la couche de fond fusionnée. Étendez chaque couche jusqu'à l'obtention du contretype en fonction du panneau d'essai. Laissez sécher entre les couches (au lieu d'appliquer les couches de façon consécutive). Ne prolongez pas la couche de couleur transparente 2K d'Axalta jusqu'à l'extrémité du panneau de fusion.



- Laissez évaporer la couleur transparente 2K d'Axalta mélangée avant l'application du transparent.
- Appliquez deux couches de transparent de la même marque que celle de la couche de fond pour terminer le processus de réparation.



TEMPS DE SÉCHAGE

LAISSEZ ÉVAPORER LA COULEUR TRANSPARENTE 2K, PUIS APPLIQUEZ LE TRANSPARENT

Laissez évaporer avant d'appliquer le transparent :

- 8 à 15 minutes à 18-27 °C (65-80 °F)
- 5 à 8 minutes à 27-32 °C (80-90 °F)

Application du transparent

- Appliquez le transparent conformément à son mode d'emploi.
- Faites sécher à l'air ou au four le transparent conformément à son mode d'emploi.

Conseils pratiques

- Pour une apparence optimale, maintenez le temps d'évaporation à la plus courte période de temps spécifiée pour la plage de température de la cabine.
- Dépasser les temps d'évaporation recommandés fera augmenter les risques de perte de lustre et de soulèvement du recouvrement.

NETTOYAGE

Nettoyez l'équipement de pulvérisation dès que possible à l'aide d'un diluant pour laque.



PROPRIÉTÉS PHYSIQUES

Toutes les valeurs pour le produit prêt-à-peindre

Conseils d'utilisation

Teneur max. en COV (ME)	3:1:10 % 250 g/l (2,1 lb/gal)
Teneur max. en COV (AP)	138 g/L (1,2 lb/gal)
Pourcentage moy. d'un litre (gallon)	1 070 g/L (8,92 lb/gal)
Pourcentage moy. du poids en composés volatils	58,5 %
Pourcentage moy. du poids en solvants exemptés	45,5 %
Pourcentage moy. du poids en eau	0,0 %
Pourcentage moy. du volume en solvants exemptés	44,6 %
Pourcentage moy. du volume en eau	0,0 %
Épaisseur du feuil sec recommandée :	1,0 à 1,5 mil en deux couches
Point d'éclair :	Voir la fiche de données de sécurité



ZONES RÉGLEMENTÉES COV

Ces directives concernent l'utilisation de produits pouvant être restreints ou soumis à des instructions spéciales de mélange dans les zones réglementées COV. Suivez les directives de mélange et les recommandations du tableau des produits conformes en COV pour votre région.

SÉCURITÉ ET MANIPULATION

Ce produit est réservé à une utilisation industrielle par des peintres de métier. Vente et utilisation grand public interdites. Avant l'emploi, veuillez lire et suivre toutes les précautions sur l'étiquette et fiche signalétique. En cas de mélange avec d'autres composants, le mélange obtenu présentera les risques de tous ses composants.

Les produits de peinture prêts à l'emploi peuvent contenir des isocyanates pouvant causer une irritation des organes respiratoires et des réactions d'hypersensibilité. Les personnes atteintes d'asthme ou d'allergies ainsi que celles ayant des antécédents de troubles respiratoires ne doivent pas être astreintes à travailler avec des produits contenant des isocyanates.

Vous ne devez pas poncer, découper au chalumeau, braser ou souder un revêtement sec sans porter un respirateur-épurateur d'air avec filtre antiparticules approuvé par le NIOSH et des gants, ou encore sans ventilation adéquate.

Date de révision : novembre 2020

In the United States and Canada:

1.855.6.AXALTA

Axalta.us

